

Mise à jour du logiciel Updater disponible!

Nous avons mis en ligne, afin de pouvoir la télécharger, la dernière mise à jour, Version 1.6, de notre logiciel Updater.

Grâce à la nouvelle version de cet Updater, il vous sera possible de remettre vos modules IFS à jour, par un Flash de l'EEPROM. Ci-dessous les dernières versions disponibles:

Récepteur: V 3.6
Module émetteur et émetteur: V 3.5
Récepteur complémentaire: V 1.3
Updater: V 1.6

Pour pouvoir bénéficier de toutes les fonctions IFS, nous vous conseillons de télécharger la dernière version. Les nouvelles versions du logiciel offrent encore davantage de possibilités (par ex. message d'alerte en cas de sous-tension, en cas de resynchronisation de l'émetteur et des modules de réception, les réglages Failsafe sont maintenant possibles pour les 12 voies, et prêtes pour les 16 voies, une utilisation de 12 servos dans un modèle est également possible maintenant avec deux récepteurs programmés en conséquence, etc) .

L'utilisation de vos modules reste inchangée, et ces nouvelles versions restent compatibles avec toutes les versions IFS3.x précédentes.

Cet Updater fonctionne en liaison avec le programmeur Graupner iFS Programmer XZ-P1 iFS, Réf.Cde. 23300. Cette nouvelle version est transmise à l'émetteur et aux modules de réception, sans fils, grâce au système IFS.

L'utilisation de cet Updater nécessite une mise à jour de vos modules IFS à la version 3.0 ou à une version supérieure.

Il n'est pas possible de passer d'une Version 2.x à la Version 3.x, étant donné qu'il faut une modification du module HF de l'émetteur et des modules de réception, que seul un SAV Graupner peut effectuer.

Nous avons testé le logiciel avec de nombreuses configurations de PC, mais il existera toujours l'une ou l'autre configuration, qui empêchera l'installation complète et correcte de la mise à jour, rendant ainsi l'élément IFS branché, inutilisable. C'est pourquoi, pour une telle mise à jour, utilisez toujours un accu d'émission ou de réception bien chargé, et ne retirez jamais le cordon USB pendant la mise à jour.

Dès que vous avez le „message de succès“ en fin de procédure de mise à jour, votre ensemble a été mis à jour correctement.

Si des problèmes devaient survenir au cours de cet Update, ou si vous souhaitez télécharger les dernières versions, mais que vous n'avez pas la possibilité de télécharger ces nouvelles versions, vous pouvez envoyer à notre SAV, les composants en question, pour une mise à jour gratuite, en veillant à un affranchissement correct.

Réalisation de l'Update (mise à jour)

après téléchargement de l' Updater, à partir de notre page internet IFS
www.graupner-ifs-system.de:

1. Condition: il faut qu'une version du logiciel de programmation XZ-P1 iFS soit installée sur votre PC, avec les pilotes correspondants.

2. Mettez les éléments IFS, un par un, en mode de programmation avant de lancer la mise à jour (Updater):

Pour les récepteurs et récepteurs auxiliaires, maintenez la touche PROG du récepteur enfoncée pendant que vous allumez la réception. Dès que la LED reste à l'orange, vous pouvez relâcher la touche.

Pour les modules d'émission, maintenez la touche PROG enfoncée pendant que vous allumez l'émetteur. Maintenez encore la touche enfoncée. La LED s'éteint, puis se met au vert, puis au rouge, pour passer par après à l'orange. Cette procédure dure environ 12 secondes. Vous pouvez maintenant relâcher la touche PROG.

3. Lancez la mise à jour (Updater) avec un double clic et confirmez les messages d'alertes éventuels de votre système d'exploitation. La page d'ouverture de l'Updater s'affiche, en indiquant la version interne de l'Updater. Ce numéro de version (dans la vue ci-dessous, v 1.6) n'a rien à voir avec les numéros de versions des différents éléments IFS.

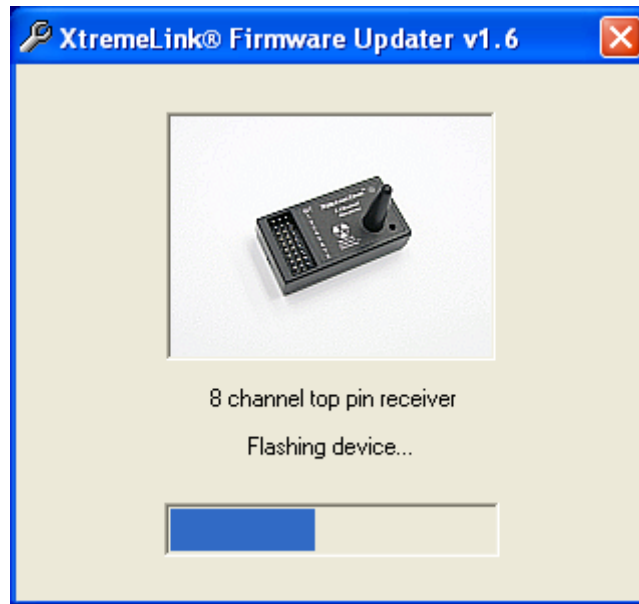


4. Cliquez sur l'icône „Find Device“.

Remarque: Dans les captures d'écran qui suivent, nous indiquons la procédure de mise à jour d'un récepteur 8 voies XR-16IFS.



5. Dans cette fenêtre, on peut voir la version actuellement installée sur le récepteur (v3.4). Si vous souhaitez mettre cette version à jour (dans l'exemple, à la version v3.6), cliquez sur „Flash Device“. Pour annuler, cliquez sur „Abort Flash“.



6. La nouvelle version est entrain de s'installer. La jauge vous indique l'état d'avancement de l'installation.



7. La mise à jour (Update), si elle s'est faite correctement, est signalée par le message „Flash Complete!“ . En cliquant sur „OK!“ vous revenez à la page d'ouverture, de sorte à pouvoir remettre à jour d'autres éléments.